

LES PRODUITS SOUS SIGNE D'IDENTIFICATION DE LA QUALITÉ ET DE L'ORIGINE

CHIFFRES-CLÉS 2014



En 2014, le chiffre d'affaires à la première mise en marché des produits sous signe d'identification de la qualité et de l'origine (SIQO) hors bio est estimé à environ **22 milliards d'euros HT**, dont un peu moins de 16 milliards pour les vins sous SIQO. Les produits alimentaires bio représentent un marché de plus de **5 milliards d'euros**. La filière viticole est marquée par une légère baisse du volume commercialisé sous SIQO à la suite des faibles rendements de 2013. Les filières viandes montrent des évolutions contrastées tandis que la commercialisation des produits laitiers est en hausse comme celle des volailles et œufs. Quelques petites filières affichent un fort dynamisme.

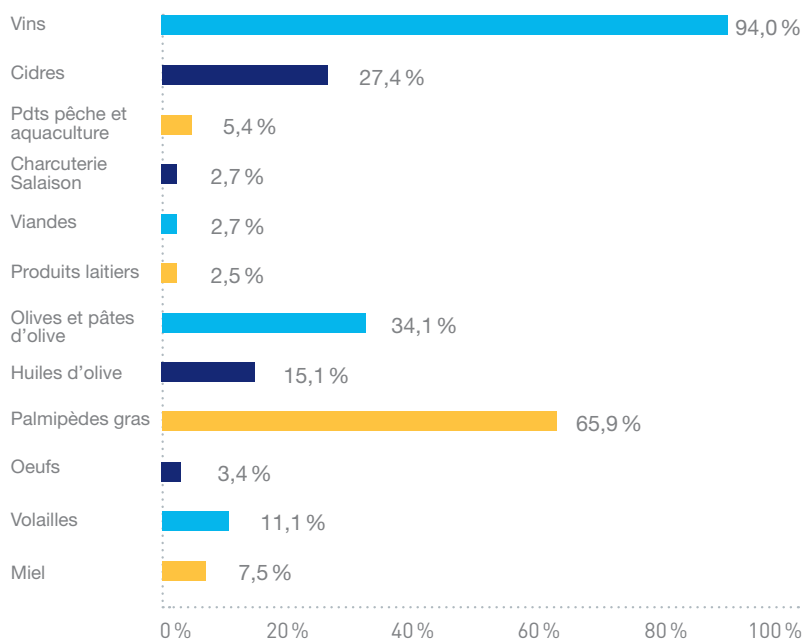
LES DIFFÉRENTS TYPES DE SIQO

Les SIQO concernent plus de **1100 produits**

- 364** AOC/AOP vins
- 3** AOC/AOP cidres et boissons spiritueuses
- 74** IGP viticoles
- 2** IGP cidricoles
- 35** IG boissons spiritueuses
- 50** AOP laitières
- 47** AOP agro-alimentaires
- 119** IGP agro-alimentaires
- 421** Labels rouges
- 1** STG

Source : INAO

GRAPHIQUE 1 : PART EN VOLUME DES SIQO DANS LEUR FILIÈRE NATIONALE EN 2014 (EN %)



Sources : INAO, SSP

22% des exploitations agricoles en France disposent d'au moins une production sous signe de qualité, hors produits viticoles et biologiques. L'Agriculture Biologique représente **5,6%** des exploitations agricoles et **4,1%** des surfaces agricoles. La superficie déclarée pour la production des vins AOP et IGP ou des vins destinés à la

production de boissons spiritueuses AOC représente **95%** de la superficie totale déclarée pour la production viticole. Les SIQO concernent plus de **1100** produits. Très présents dans les filières vins et palmipèdes gras, ils le sont de manière variable dans les autres filières (graphique 1).



INSTITUT NATIONAL DE L'ORIGINE ET DE LA QUALITÉ



1 / LA FILIÈRE VITICOLE

Cultivée sur près de **1,4%** du territoire national, la vigne tient une place à part dans la production agricole française, puisque le vin est l'un des principaux symboles de la gastronomie et de l'art de vivre « à la française ». Particularité de la filière viticole, **94%** des volumes de vins produits ont été commercialisés en 2014 avec un signe de qualité.

En 2014, la France a retrouvé sa première place de pays producteur de vins devant l'Italie.

Après deux années de faible récolte

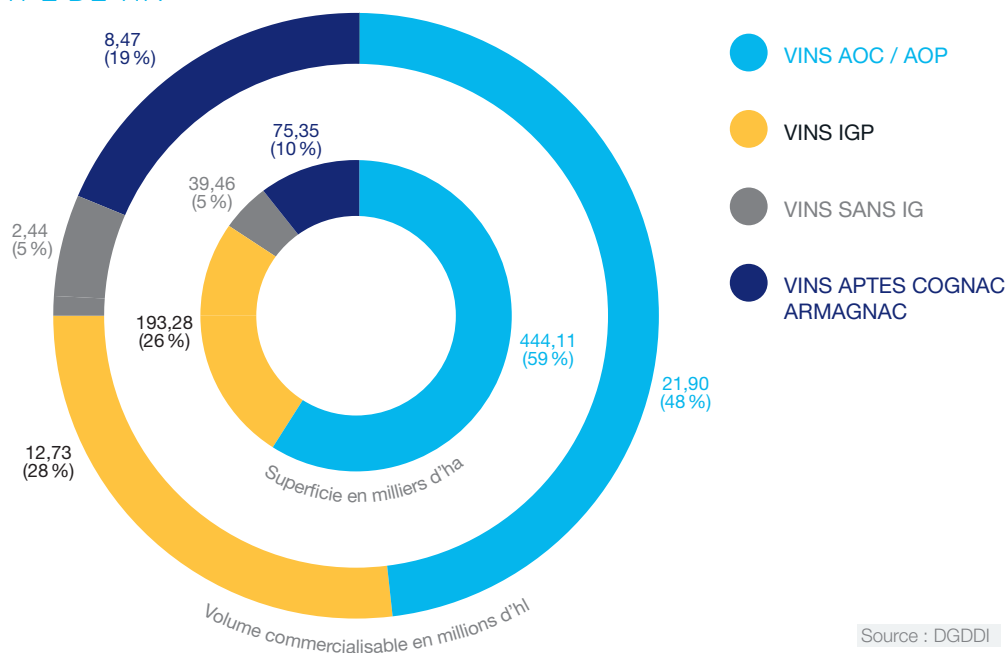
(42 millions d'hectolitres en 2012, 41,5 millions d'hectolitres en 2013), la récolte 2014 a dépassé les prévisions moroses liées à une météorologie estivale difficile.

Près de **85 000** exploitations viticoles (pour 112 680 déclarants de récolte) ont produit **45,7 millions** d'hectolitres de vins commercialisables (pour une récolte totale de 47,1 millions d'hl de vins), selon la répartition ci-dessous par type de vin (voir graphique 2).

Ainsi, les vins sous SIQO représentent **76%** du volume total des

vins commercialisables (48% pour les vins AOC/AOP et 28% pour les IGP) et concernent **85%** de la superficie totale de vignes (59% pour les AOC/AOP et 26% pour les IGP). Suivent les vins aptes à la production de Cognac et d'Armagnac, représentant **19%** du volume total des vins commercialisables et **10%** de la superficie totale des vins. Enfin, les vins sans indication géographique représentent une part minoritaire des vins, autant en volume commercialisable qu'en superficie.

GRAPHIQUE 2 : VOLUME COMMERCIALISABLE ET SUPERFICIE EN 2014 PAR TYPE DE VIN



Les Français achètent l'essentiel des vins qu'ils consomment en grande distribution. En 2014, les ventes dans ce circuit de distribution ont atteint **9,7 millions** d'hectolitres, volume stable par rapport à 2013 et en hausse de **1,1%** par rapport à la période 2009/2013. À noter que ces ventes atteignent **4 milliards** d'euros, chiffre d'affaires jamais atteint (+2,5% par rapport

à 2013 et +11% pour la moyenne quinquennale). Dans ce circuit, les ventes se décomposent ainsi : **53%** de vin rouge, **17%** de vin blanc, **30%** de vin rosé.

Tendanciellement, les vins blancs, mais aussi et surtout les vins rosés, progressent au détriment des rouges. En 2014, les ventes de vins rosés tranquilles en grande distribution représentent **2,9 mil-**

lions d'hectolitres pour un chiffre d'affaires correspondant de **1 milliard** d'euros, soit une croissance de **11,5%** en volume et de **22,6%** en valeur par rapport à 2013. Pour cette couleur de vin tranquille, le marché reste bien orienté, notamment grâce au développement des IGP.

En dépit d'un recul de près de **2,8%** du chiffre d'affaires à **10,8 milliards** d'euros, l'année 2014 signe la troisième meilleure performance historique pour les exportations de vins et spiritueux de France. Il s'agit de la quatrième année consécutive au dessus du seuil des **10 milliards** d'euros. Ce résultat s'est inscrit dans un contexte économique mondial morose caractérisé par une faiblesse des disponibilités des vins, due à deux années de très faibles récoltes.

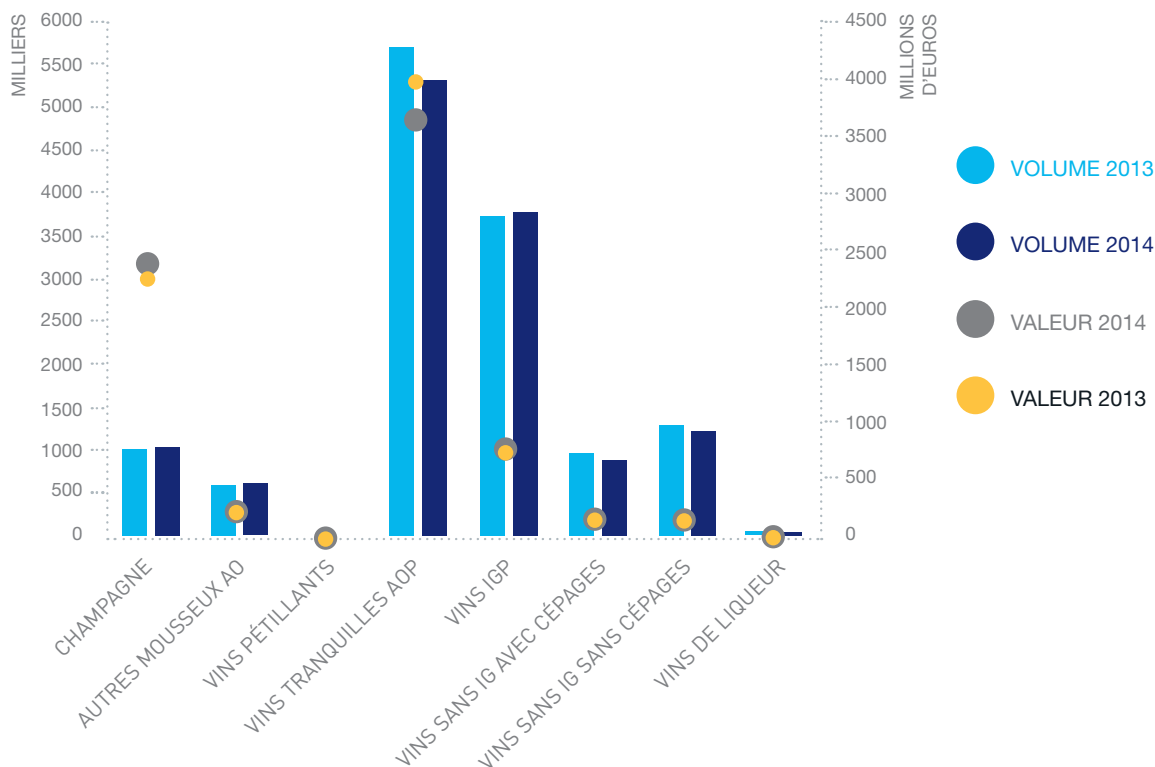
Les vins et spiritueux occupent le troisième poste excédentaire de la balance commerciale de la France, avec une contribution positive de près de **9,5 milliards** d'euros.

Ils représentent le premier poste excédentaire de l'agroalimentaire. Les trois principaux contributeurs restent le Champagne (**22%**), le Cognac (**20%**) et les Bordeaux (**16,5%**).

Les vins tranquilles et effervescents AOP et IGP représentent un chiffre d'affaires de près de **6,85 milliards** d'euros soit **92%** du chiffre d'affaires total vins et spiritueux (voir graphique ci-dessous). Les vins AOP tranquilles représentent **42%** des volumes de vins exportés et les vins IGP **29%**. Les Champagnes sont très bien valorisés : ils ne représentent que **8%** des volumes de vins exportés mais **32%** de la valeur générée.

Les volumes exportés d'eaux-de-vie de vin d'appellation d'origine (principalement Cognac et Armagnac) représentent **26%** du volume total spiritueux pour **66,5%** du chiffre d'affaires total des spiritueux. Aujourd'hui, les prix des vins exportés par la France comptent parmi les plus élevés du monde, ce qui traduit un positionnement «produit» haut de gamme. Les quatre principaux pays vers lesquels la France exporte ses vins (Allemagne, Royaume-Uni, Belgique et Chine) assurent plus de la moitié des débouchés en volume. Le Royaume-Uni, les États-Unis et l'Allemagne sont les pays vers lesquels les exportations de vins dégagent les chiffres d'affaires les plus importants.

GRAPHIQUE 3 : EXPORTATIONS EN VOLUME ET EN VALEUR PAR TYPE DE VINS

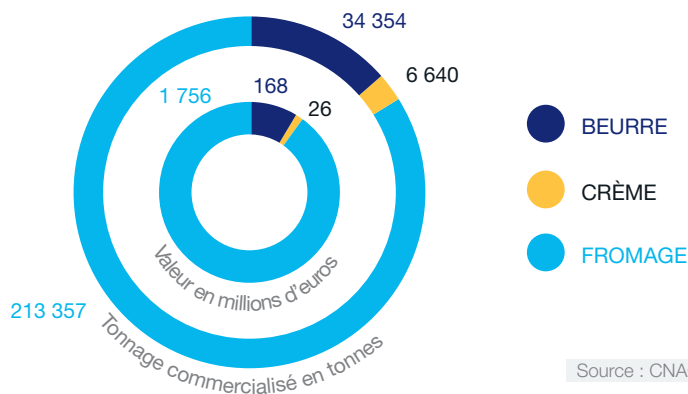


Sources : DGDDI, FEVS

2 / LES FILIÈRES ANIMALES

Les produits laitiers sous SIQO sont en hausse en 2014, autant en volume commercialisé (+5 %) qu'en valeur correspondante (+6 %) par rapport à 2013 (tableau en page 7). Les fromages représentent **84 %** des produits laitiers commercialisés sous SIQO et ont généré un chiffre d'affaires d'environ **1,7 milliard** d'euros en 2014 (+4 % par rapport à 2013).

GRAPHIQUE 4 : TONNAGE ET CHIFFRE D'AFFAIRES DES PRODUITS LAITIERS SOUS SIQO EN 2014

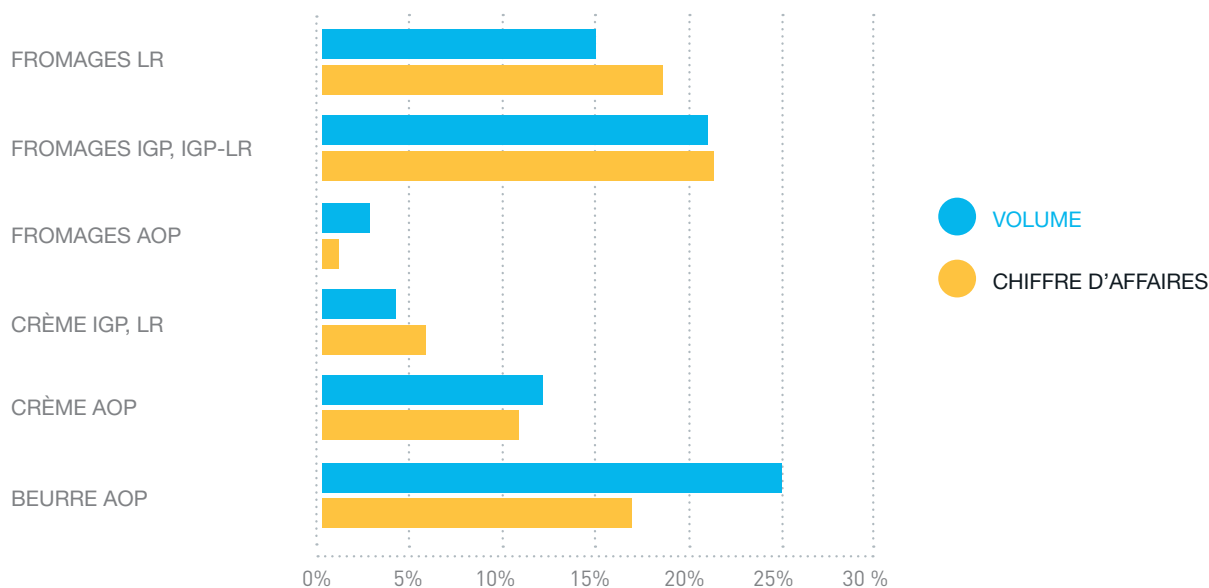


Le beurre et la crème, représentant respectivement **13** et **3 %** des produits laitiers commercialisés sous SIQO, enregistrent une belle progression en 2014 : **+17 %** en volume commercialisé et **+25 %** en valeur pour le beurre, et **+10 %** en volume commercialisé et **+11 %** en valeur pour la crème (graphique 5).

Pour les produits laitiers sous Label Rouge et sous IGP, qui représentent **moins de 10 %** du volume total commercialisé des produits laitiers sous SIQO, on note en 2014 une hausse sensible du volume total commercialisé par rapport à 2013, due notamment à l'enregistrement de l'IGP Saint-Marcellin.

Enfin, les tonnages commercialisés des fromages AOP – correspondant à 9 fromages sous SIQO sur 10 – ont progressé de **1,3 %** en volume par rapport à 2013, tout comme le chiffre d'affaires correspondant (+2,9 % en valeur).

GRAPHIQUE 5 : TAUX D'ÉVOLUTION 2014/2013 DU VOLUME COMMERCIALISÉ ET DU CHIFFRE D'AFFAIRES DES PRODUITS LAITIERS PAR SIGNE ET PAR TYPE

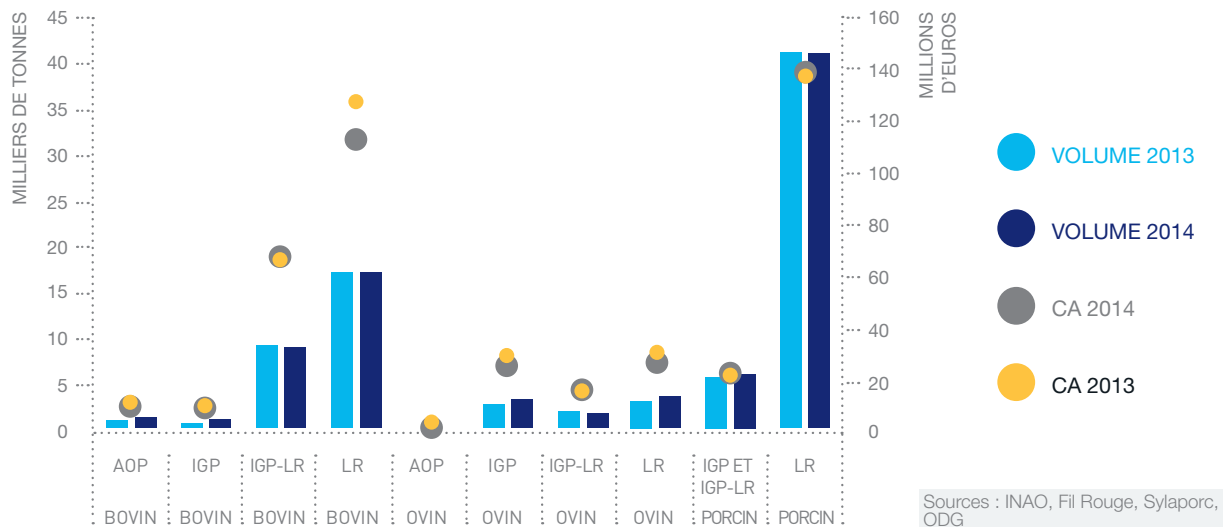


La commercialisation de viandes sous SIQO (bovin, ovin, porcin) connaît une légère hausse en volume (+1% par rapport à 2013), accompagnée cependant par une

diminution du chiffre d'affaires associé (-6% par rapport à 2013) en raison de la baisse des cours des viandes (graphique 6). Toutes espèces confondues, les viandes

sous Label Rouge, associées ou non à l'IGP, représentent **90%** des viandes commercialisées sous SIQO.

GRAPHIQUE 6 : VOLUME COMMERCIALISÉ ET CHIFFRE D'AFFAIRES DES VIANDES

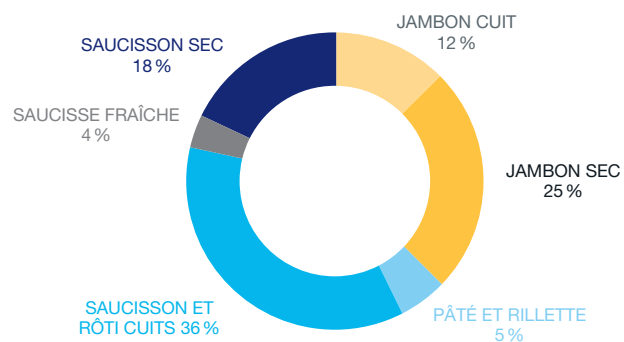


Les charcuteries et salaisons sous SIQO affichent une belle progression aussi bien en volume commercialisé qu'en valeur (respectivement **+4%** et **+7%** par rapport à 2013). L'IGP, associée ou non au Label Rouge, concerne **60%** des charcuteries et salaisons sous SIQO. On la trouve majoritairement dans les catégories « Saucisson et rôti cuits » et « Jambon sec », qui dominent dans les charcuteries et salaisons sous SIQO (graphique 7).

Dans un contexte de léger recul de la production de volailles françaises toutes espèces confondues en 2014, **la production commercialisée de volailles sous SIQO**, principalement sous Label Rouge, est en hausse par rapport à 2013, tout comme **celle des œufs sous SIQO** (tableau en page 7). Ainsi, le volume commercialisé des volailles a atteint **137 000 tonnes** et celui des œufs, **468 millions** d'unités (respectivement **+3%** et **+2%** par rapport à 2013). Par ailleurs,

la production de découpes de volailles Label Rouge est en forte hausse (+14% par rapport à 2013). La même observation s'applique pour **la commercialisation de palmipèdes gras sous SIQO** avec un chiffre d'affaires réalisé de **387 millions** d'euros en 2014 (+4% par rapport à 2013).

GRAPHIQUE 7 : TONNAGE COMMERCIALISÉ DES CHARCUTERIES ET SALAISONS SOUS SIQO EN 2014



Sources : INAO, Fil Rouge, Sylaporc, ODG

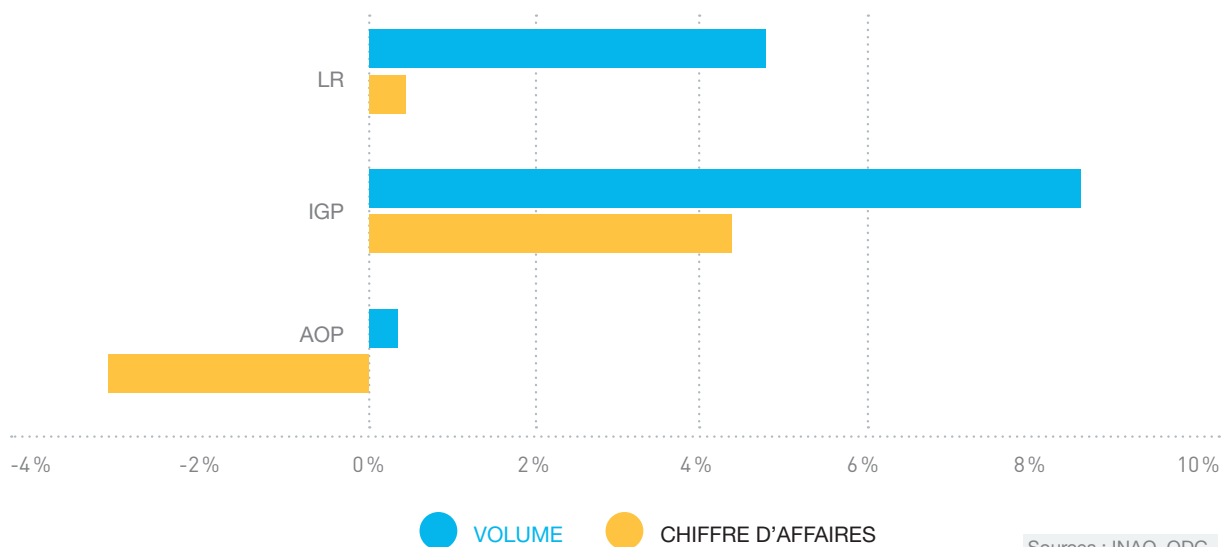
3 / LES AUTRES FILIÈRES : PRODUCTIONS VÉGÉTALES (FRUITS, LÉGUMES, CÉRÉALES, HUILES D'OLIVE), AUTRES PRODUITS (FARINE, PAINS, PÂTISSERIE, MIEL), PÊCHE ET AQUACULTURE

Avec **112 154 tonnes**, le volume commercialisé en **fruits et légumes sous SIQO** en 2014 est en hausse de **4 %** par rapport à 2013. Le chiffre d'affaires associé est de **243,8 millions** d'euros (+1 % par rapport à 2013). Signe prédominant dans ces filières, l'IGP – associé ou non au Label Rouge – représente **68 192 tonnes** en volume commercialisé en 2014,

soit près de **61%** du volume total de fruits et légumes commercialisés sous SIQO. Ce volume est en progression d'environ **8 %** par rapport à 2013 (+4 % en chiffre d'affaires voir graphique ci-dessous). Les deux IGP « Clémentine de Corse » (+39,4 % en volume par rapport à 2013) et « Pruneaux d'Agen » représentent plus de **70%** de ce volume commercialisé en IGP.

Le volume commercialisé en AOP est stable en 2014 (+0,6 %) avec un chiffre d'affaires en baisse de **3 %** par rapport à 2013. À noter, suite à leur reconnaissance, l'apparition dans les statistiques des premiers volumes commercialisés en IGP « Melon de Guadeloupe », en « Clémentine » et en « Endives de pleine terre » Label Rouge.

GRAPHIQUE 8 : ÉVOLUTION 2014/2013 DU VOLUME COMMERCIALISÉ ET DU CHIFFRE D'AFFAIRES DES FRUITS ET LÉGUMES SOUS SIQO



Conséquence des conditions météorologiques qui ont favorisé des attaques exceptionnelles de la mouche de l'olive, les quantités d'olives récoltées ont été particulièrement faibles en 2014 dans la majorité des régions françaises. Dans le secteur des AOP, le volume commercialisé en **huiles d'olive, olives et pâtes d'olive** a ainsi

connu une forte baisse, de **39%** en volume et de **32%** en valeur (voir tableau en page 7).

La tendance à la diminution de la production de miel en France observée depuis plusieurs années a été accentuée en 2014 par des conditions météorologiques qui ont rendu, notamment dans les grandes régions de production du

Sud de la France, le travail sur les ruches extrêmement difficile dans les zones d'hivernage et de production de printemps. Ainsi, à l'instar de la production totale de miel en France, la production de **miel sous SIQO** a diminué aussi bien en volume qu'en valeur (respectivement -24 % et -30 % par rapport à 2013, voir tableau en page 7).

La première année de commercialisation en STG « Moules de bouchot » (enregistrement par le règlement (UE) n° 416/2013 de la Commission du 6 mai 2013) explique la forte hausse en 2014 des **produits de la pêche et de l'aquaculture sous SIQO** (+17,5 % en chiffre d'affaires par rapport à 2013). Les **16 000 tonnes** de Moules de bouchot STG représentent près de **29 %** de la production de cette filière. Les autres productions sont également en progression de **+5 %** en volume et en chiffre d'affaires (tableau ci-dessous). Le chiffre d'affaires des **préparations et conserves à base de poissons et produits de la pêche sous SIQO** est en diminution du fait de l'absence de production en 2014 d'un Label Rouge en saumon fumé. Par contre, le secteur des soupes de poissons Label Rouge est

dynamique avec une progression sensible du chiffre d'affaires en 2014 (+23,6 % par rapport à 2013). De même, le chiffre d'affaires des conserves de poissons Label Rouge progresse de près de 10 %. Le secteur des **pains, pâtisseries et viennoiseries fraîches sous SIQO** est stable en 2014 aussi bien en termes de volumes commercialisés que de chiffre d'affaires (voir tableau ci-dessous), à la différence du secteur des **céréales et farines de céréales et de légumes sous SIQO** qui connaît une hausse significative des volumes (+13 % par rapport à 2013), du fait de la progression des volumes commercialisés en IGP « Riz de Camargue » (+34,6 % par rapport à 2013) et en « Farine pour pain de tradition française » Label Rouge (+10,7 % par rapport à 2013).

Le secteur des **condiments et assaisonnements sous SIQO** enregistre un volume commercialisé total de **14 517 tonnes** en 2014, soit une augmentation de **12,3 %** par rapport à 2013, notamment grâce à l'AOP Piment d'Espelette et au Label Rouge n°02-03 « Herbes de Provence ». Enfin, dans la catégorie des **autres produits commercialisés sous SIQO**, le chiffre d'affaires généré de **73,8 millions** d'euros est en baisse de **4 %** par rapport à 2013. Les évolutions sont néanmoins contrastées selon les produits. Si le chiffre d'affaires est globalement en diminution pour l'ensemble des produits sous AOP ou IGP, il progresse significativement pour les produits de l'horticulture sous Label Rouge.

TABLEAU : QUANTITÉ COMMERCIALISÉE ET CHIFFRE D'AFFAIRES ESTIMÉ DES PRODUITS SOUS SIQO PAR FILIÈRE (HORS VINS)¹

Filières	Quantité commercialisée (en milliers de tonnes, sauf indication contraire)			CA à l'expédition ou sortie transformation (en millions d'€ H.T)		
	2013	2014	Evol(%)	2013	2014	Evol(%)
Fruits et légumes	108,3	112,2	4	241,9	243,8	1
Céréales et farines de céréales et légumes	93,0	105,0	13	65,1	70,7	9
Miels	0,9	0,7	-24	9,6	6,7	-30
Volailles	132,9	137,0	3	598,2	615,4	3
Œufs (en milliers d'œufs)	458 636,2	468 638,8	2	71,5	70,7	-1
Palmipèdes gras (en milliers de têtes)	22 385,3	23 922,8	7	372,6	386,8	4
Huiles d'olive	1,1	0,8	-31	12,3	8,8	-28
Olives et pâtes d'olive	0,4	0,2	-59	2,1	0,9	-54
Produits laitiers	242,7	254,3	5	1 864,9	1 970,9	6
Viandes hors volailles	85,0	86,0	1	452,0	423,8	-6
Charcuterie-Salaisons	27,3	28,4	4	209,6	224,9	7
Pain, pâtisseries et viennoiseries fraîches	6,9	6,9	0	27,5	27,4	-0,3
Produits de la pêche et de l'aquaculture	37,6	55,6	48	238,7	280,6	17

Sources : INAO, Fil Rouge, Sylaporc, Synalaf, CNAOL, ODG

1. Trois groupes de produits enquêtés ne sont pas présentés dans le tableau, en raison de données incomplètes et/ou ne permettant pas une agrégation. Ce sont : (1) les condiments et assaisonnements, (2) les préparations et conserves à base de poissons et produits de la pêche et (3) les autres produits (foin, pâtes alimentaires, huile essentielle, bulbes à fleurs, etc.).

4 / MÉTHODOLOGIE

Établissement public sous tutelle du ministère de l'Agriculture, de l'Agroalimentaire et de la Forêt, l'INAO est en charge de la mise en œuvre de la politique française relative aux signes officiels de la qualité et de l'origine (SIQO) en France : AOC/AOP, IGP, Label Rouge, STG et Agriculture Biologique.

Le suivi économique des productions sous SIQO (hors secteur viticole) repose principalement sur une enquête annuelle auprès des

Organismes de défense et de gestion (ODG) des produits, en concertation avec les différentes fédérations.

Les données recueillies, analysées et traitées donnent lieu à des échanges et collaborations avec différents partenaires, notamment les DRAAF pour les produits sous signe dans leurs régions. En parallèle, un Observatoire territorial des SIQO (OT-SIQO) a été mis en place en partenariat avec l'Observatoire du développement rural de l'INRA

pour une plus grande valorisation et diffusion des données sur les SIQO.

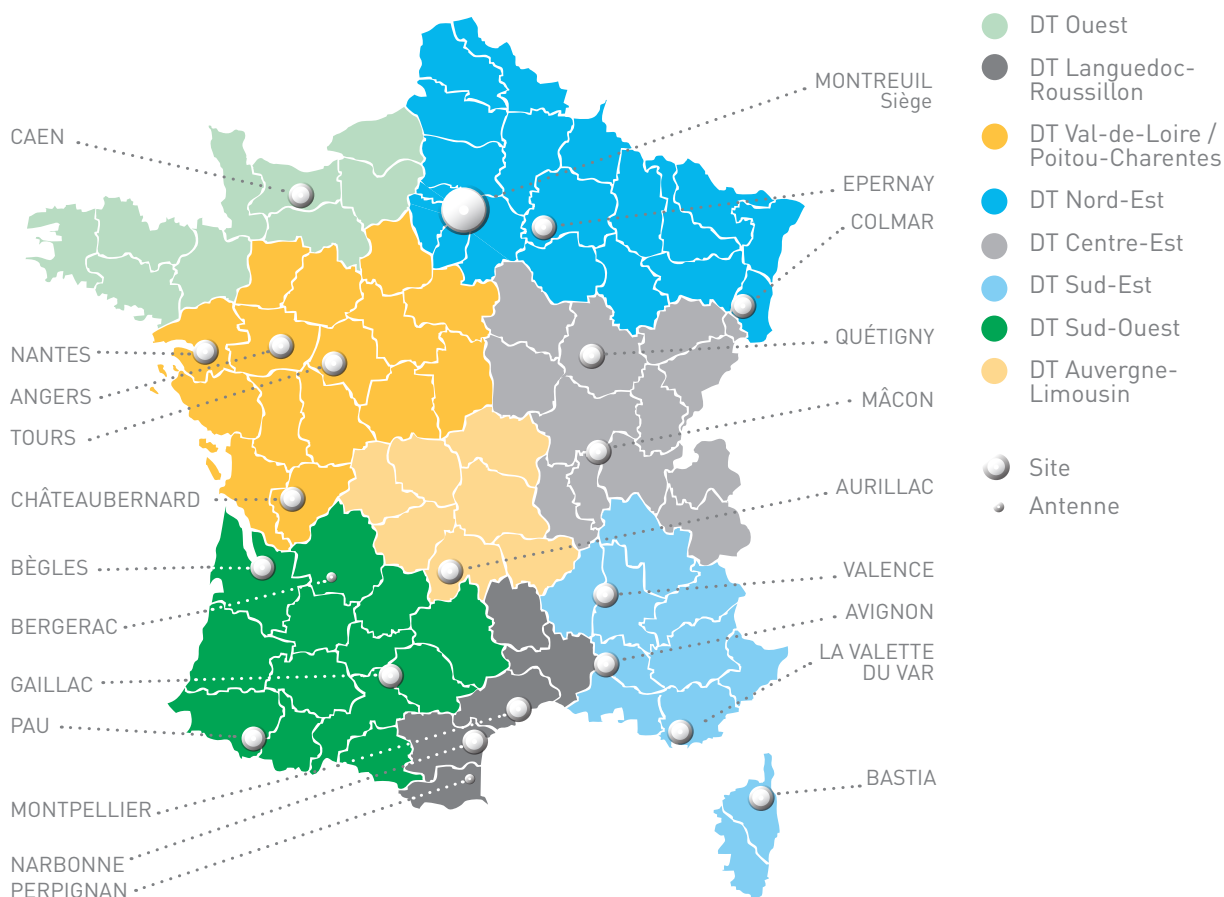
Source des données SIQO :

INAO, ODG, fédérations de produits sous signes (CNAOL, Fil Rouge, Sylaporc, Synalaf), FranceAgriMer et Agence Bio.

Source des données nationales :

DGDDI, SSP, FranceAgriMer, FEVS.

5 / CARTE DES DÉLÉGATIONS TERRITORIALES DE L'INAO (2014 / 2015)



POUR EN SAVOIR PLUS : WWW.INAO.GOUV.FR

12, RUE HENRI ROL-TANGUY / TSA 30003 / 93555 MONTREUIL-SOUS-BOIS CEDEX

TEL. 01 73 30 38 00

Directeur de la publication : Jean-Luc DAIRIEN / Rédactrice en chef : Anne-Marie MATHERAT

Coordinatrice de la rédaction : Tiana SMADJA

Imprimerie : Alliance partenaires graphiques



INSTITUT NATIONAL
DE L'ORIGINE ET DE
LA QUALITÉ